

首都建设报

北京市人民政府国有资产监督管理委员会主管 北京市基础设施投资有限公司主办 <https://www.bdcn-media.com>

2026年2月27日 星期五 第4802期



广告

以京津冀家庭套卡为纽带 依托“京苗俱乐部”共创平台

北京银行“一卡”串起三地新生活

本报讯(记者 夏晖)2026年2月26日,是京津冀协同发展上升为国家战略12周年。北京银行坚守“金融为民”理念,始终坚守金融工作政治性、人民性,以服务国家战略、践行金融使命为己任,于2025年9月履新期间,联合京津冀三地妇联,发布全国首款“京津冀家庭服务套卡”,并持续开展系列儿童友好实践活动,以金融之力推动京津冀协同发展走深走实,以“儿童友好建设”为落脚点公共服务共建共享。

聚焦家庭核心场景 打造跨区域金融服务新范式

家庭是社会的最小单元,秉承“儿童友好型银行”坚实基础,北京银行持续深耕家庭生活场景,以“京津冀家庭套卡”为载体,丰富家庭金融服务内涵,激活三地家庭美好生活体验。京津冀家庭套卡立足“家庭”核心民生场景,紧扣区域一体化生活服务刚需,精准聚焦京津冀区域内跨城居住、工作、学习的家庭群体,整合三地优质金融服务与民生资源,实现“一卡通行三地、权益全域共享、服务无缝协同”。权益体系全面覆盖高频民生场景,聚焦交通出行、医疗健康、文旅休闲等核心领域,联动三地优质合作方搭建“医、食、住、行、文、旅”全场景权益生态。持卡家庭可依托银联“云闪付”平台,畅享三地连锁商超专属折扣、“京津冀星光列车”“京津冀文化旅游卡”等各类商旅文体商户消费折扣等便民服务,真正实现“一张卡串联三地生活,一站式惠及全家幸福”。

“京津冀家庭套卡”架起了三地家庭情感联结与生活服务互通的暖心桥梁,自推出以来,发卡量已突破4万张,其中天津、河北地区北京银行发卡占比超95%。

创新儿童友好实践 注入三地特色活动新动能

北京银行立足京津冀协同发展全局,跳出单一产品维度,构建“产品+服务+生态”三位一体的跨区域金融服务体系,关注三地未来公民金融素养建设,以多项举措夯实区域协同发展金融根基。北京银行坚守“活动育人、实践育人”理念,让家庭金融服务“始于金融,不止于金融”。

北京银行北京分行联合中国儿童中心,在北京地区开展首场“京苗财商嘉年华”活动,吸引超过1200组家庭参与。活动聚焦6岁至12岁儿童财商教育需求,打造沉浸式体验、互动式教学、实践式探索等多元形式,让消保意识与财商启蒙同步扎根,强化“家校银”协同护娃的消保理念。活动设置“货币启蒙”“职业体验”“财商竞技”“安全守护”四大核心板块,通过打卡换礼、咕卡DIY体验、大富翁飞行棋、灯谜猜猜乐等多元互动环节,增强活动“寓教于乐”的趣味性,提升家庭沉浸式参与度。后续,该活动将在天津、石家庄等地区持续复制推广。

北京银行天津分行联合天津市妇联、河西区全运村街道党工委,以“儿童友好、天津美好”主题活动为契机,深度参与天津儿童友好

城市建设。活动通过趣味游戏、红色故事宣讲与爱心捐赠相结合的方式,将协同发展的理念融入社区儿童的日常成长场景,让京津冀区域的民生服务更有温度。天津分行通过深化与地方妇联、街道的联动,为京津冀儿童友好社区共建探索出可复制的实践路径,让“金融为民”的理念在渤海之滨落地生根。

北京银行石家庄分行携手共青团石家庄市委,聚焦青少年成长核心需求,以“承文脉情暖童心 护成长温暖前行”“情系校园·爱暖童心”等系列活动为载体,联动地方团组织、社区与学校资源,构建起“城市+县域”联动的公益服务网络。该行既在石家庄核心商圈长安万达搭建金融知识与文化传承的互动平台,又深入赞皇县乡村开展爱心助学行动;从金融风险场景的知识科普,到爱心物资的精准送达,石家庄分行以实际行动践行京津冀协同发展的民生承诺,为区域青少年营造“安全、温暖、有成长”的社会生态,让京津冀协同发展的红利惠及更多青少年群体。

共建青少年教育生态 支持教育部白名单赛事三地开展

北京银行立足京津冀协同,积极服务三地教育发展,重点支持“外研社杯”全国中学生外语素养大赛等权威赛事,助力青少年全面成长。“外研社杯”全国中学生外语素养大赛作为教育部白名单权威外语赛事,为青少年搭建了语言竞技、素养提升、文化交流的优质平台。北京银行作为赛事协办方,全程提供专属服

务、资源保障与全流程支持,将儿童金融服务与赛事深度融合,以金融力量为青少年成长护航。

依托本届大赛,天津、石家庄分行精准对接,开通赛事报名咨询、赛程解读、证书领取等服务,在京津冀地区设置专属赛区,提供场地保障、现场组织、后勤支撑等全流程服务,打通参赛“最后一公里”。定制化开展公益讲座,邀请外研社资深讲师,拆解赛制、指导备赛,提升语言素养;同步开设金融安全、财商启蒙、生涯规划等课程,形成“语言赋能+成长护航”双主题内容体系。以“金融+教育”融合模式,赋能青少年成长成才,助力区域教育资源共享与人才高地建设。

面向未来,北京银行将以京津冀家庭套卡为纽带,依托“京苗俱乐部”共创平台,积极携手京津冀三地政府、企业、机构,构建跨区域合作网络,整合金融启蒙、文化传承、社会公益等多方资源,进一步完善跨区域服务体系,丰富家庭场景金融产品供给,以更系统、更开放的姿态参与区域治理与民生建设,为京津冀协同发展注入源源不断的金融动力。



金隅集团与北京科技大学达成战略合作

本报讯(记者 贾可)近日,金隅集团与北京科技大学战略合作签约仪式在北京环球贸易中心隆重举行。

金隅集团副总经理刘文彦与北京科技大学副校长张卫冬分别代表双方签署协议。刘文彦介绍了金隅集团的产业布局、发展定位、战略愿景,以及在科技创新、人才培养、成果转化等方面与北京科技大学的合作基础。张卫冬回顾了北京科技大学发展历程和与金隅集团合作的基础,介绍了学科优势和进一步深化产学研合作的方向。随后,金隅集团东装装备公司

党委书记、董事长焦留军与北京科技大学新材料全国重点实验室执行主任陈克新分别代表双方签订共建创新联合体战略合作协议。

北京科技大学校长、中国科学院院士吕昭平表示,金隅集团与北京科技大学均以建设“世界一流”为目标,在材料科学与产业应用领域深耕七十余载,合作基础深厚,有着相向而行的动力与使命。金隅集团在金属材料高端化、绿色智能化、先进无机非金属材料创新,以及未来城市服务、固废资源化利用等方面具有显著产业优势,与北京科技大学的科研布局高度契合,具

有广泛合作空间。此次共建先进材料创新联合体,将聚焦先进金属材料为高端装备赋能,创新产学研合作机制,推动优质成果在京津冀区域协同发展的沃土中落地生根。此次签约是双方长期友好合作的升华,北京科技大学将充分发挥学科与人才优势,围绕金隅集团打造世界一流企业的战略目标,提供坚实的科技与智力支持。

金隅集团党委书记、董事长姜英武表示,金隅集团始终践行“造好材料、建好房子、筑美好生活”核心使命,大力发展绿色新材料产业,加快推进产业转型升级和新质生产力培育,与北京科技

大学在锚定“世界一流”建设目标、服务国家战略和首都“四个中心”功能定位、聚焦新材料领域开拓创新等方面高度一致。金隅集团将全面开放应用场景、提供场地空间、保障科研资金、共助人才成长,进一步梳理北京科技大学现有科研成果,在丰富的宝藏中快速挖掘和落地转化。希望双方以此次签约为新起点,深化沟通、强化协作、互促共赢,共同探索校企合作的新模式,打造创新链、产业链、人才链深度融合的新典范,共同为首都高质量发展和现代产业体系建设贡献力量。

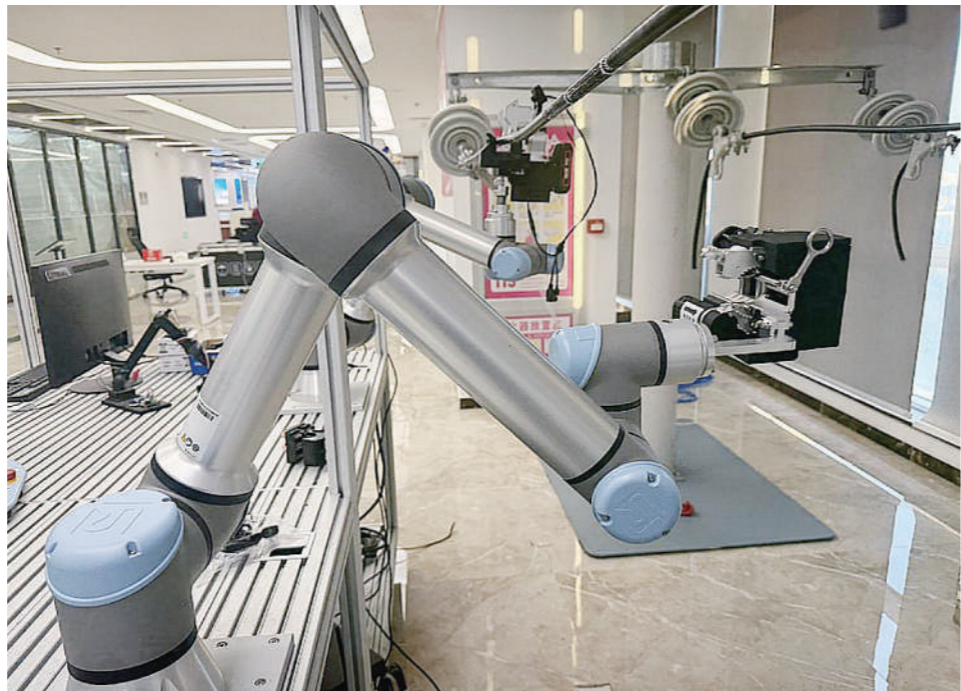
共建“电力具身智能联合实验室” 合推全自主电力作业具身智能解决方案

北京人形与中国电科院深度协同电力运维

本报讯(记者 杜兰)近日,由京城机电牵头成立的北京人形机器人创新中心(以下简称“北京人形”)与中国电力科学研究院有限公司(以下简称“中国电科院”)深度合作,共建“电力具身智能联合实验室”,共同打造经真实场景验证、可快速复制推广的“全自主电力作业具身智能解决方案”,实现从技术闭环、高标准验证到复杂环境复制的全流程贯通,标志着电力运维迈入实践新阶段。

当前,如何让机器人在不断变化的电力环境中真正自主“看懂、想通、做对”,成为产业落地的主要瓶颈。针对这一挑战,北京人形与中国电科院人工智能所深度融合双方技术优势,北京人形研发通用具身智能平台“慧思开物”及XR-1 VLA大模型,实现了从“看到什么”到“理解该做什么”再到“精准执行”的毫秒级闭环;中国电科院构建光明电力具身智能大模型,提出“感知—决策—行动”全链高效协同方法,双方共同打造经真实验证,可复制推广的“全自主电力作业具身智能解决方案”,具备场景自适应、安全可靠、可快速扩展的鲜明优势。

近期,搭载了电力具身智能大模型的机器人已在国网四川等电力公司落地应用,实现机器人全自主完成变电倒闸操作、汇控柜复归,配网接地线挂载、接地线紧固等操作。除了机器人外,在国网江西,电力具身智能大模型赋能无人机全自主识别以往人工登



机器人带电作业场景。

企业/供图

杆才能发现的隐蔽性缺陷。北京人形与中国电科院携手,通过构建“大小脑”融合模式,打造了“全自主电力作业具身智能解决方案”,

推动电力机器人替代人工完成“苦脏险累”工作任务。

在中国电力科学研究院的“电力具身智

能联合实验室”,通过模拟电控柜标准作业场景,基于“全自主电力作业具身智能解决方案”,“具身天工”流畅完成了“打开空气开关、双手开门、点按按钮、旋转旋钮、平移扳钮、双手开关柜门”等连贯工序,展现了在多模态感知、任务规划与双臂协同操作方面的成熟能力。这一步,解决了技术“从0到1”的闭环验证,成功构建完整的技术栈及解决方案,为后续实地实训应用奠定了坚实基础。

“全自主电力作业具身智能解决方案”已从实验室进驻多个网省公司开展实训。中国电科院、北京人形与四川电科院联合开展人形机器人属地化攻关,围绕“全自主电力作业具身智能解决方案”,在进行少量本地化训练的情况下,“具身天工”快速部署上线,成功完成了户外巡检、屏柜门操作、旋钮调节等标准化作业,展现出强大的环境适用性与推广潜力,为下一步川西高海拔无人区变电站的具身巡检替代奠定基础。

随着具身智能与能源领域的持续融合,具身智能机器人不再仅仅是辅助工具,而是逐步成为电力运维体系中自主作业的关键单元。未来,中国电科院与北京人形将持续深化联合实验室建设,将解决方案拓展至电网调度、配网自动化、应急抢修等更多高风险、高重复性场景,携手产业链共同推动人工智能与电力能源的深度融合,为构建新型电力系统、保障国家能源安全注入可靠的智能化力量。



美质生活 一轻制造